

วิธีการดาวน์โหลดแอป TCL HENYONT (สำหรับAndroid)



สแกนQR Code ผ่านแอปLineหรือแอปอื่นๆ จากนั้นกดเลือกลิงค์ที่ขึ้นมายังหน้าจอ



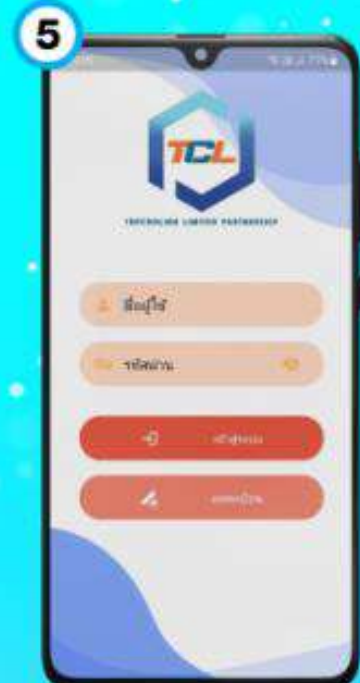
ดาวน์โหลดแอป "TCL Henryont"



ติดตั้งแอป "TCL Henryont"



เมื่อติดตั้งแอปครั้งแรก ให้กดอนุญาต "การติดตั้งแอปที่ไม่รู้จัก"



เข้าสู่ระบบหรือลงทะเบียน เพื่อเข้าใช้แอปพลิเคชัน

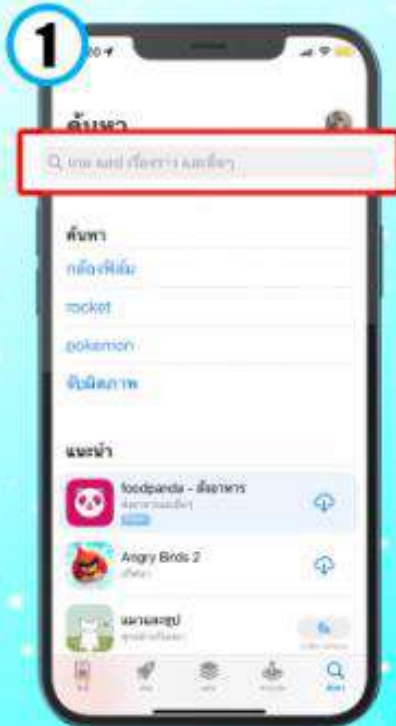
* เฉพาะระบบปฏิบัติการ Android 9.0 ขึ้นไป
* สามารถลงแอปพลิเคชันได้มากกว่า 1 อุปกรณ์



Download TCL HENYONT And Book How to Download TCL HENYONT



วิธีการดาวน์โหลดแอป TCL HENYONT (สำหรับ iOS)



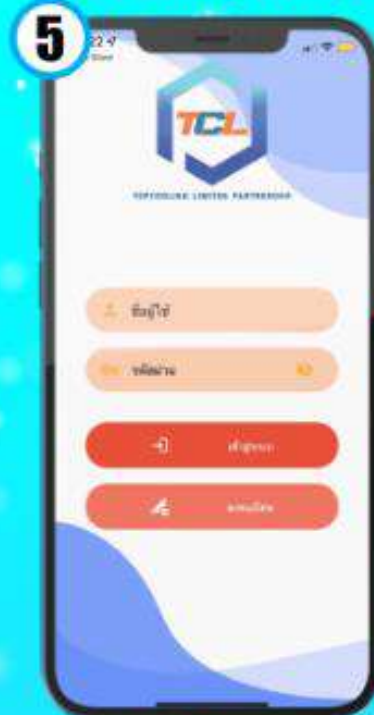
กดไปที่ App Store
และกดค้นหา



ค้นหา
"TCL Henyont"



ดาวน์โหลดแอป
"TCL Henyont"



เข้าสู่ระบบหรือลงทะเบียน
เพื่อเข้าใช้แอปพลิเคชัน



Download TCL HENYONT App Book Now
ดาวน์โหลดแอป TCL HENYONT สำหรับ iOS
Download on the App Store
GET IT ON Google Play

วิธีสมัครแอป TCL HENYONT



1.ลงทะเบียน

กรอกข้อมูลเพื่อลงทะเบียนได้ตามนี้

- ชื่อ
- หมายเลข
- อีเมล
- รหัสผ่าน

แล้วก็กดลงทะเบียน



2.เข้าสู่ระบบ

หลังจากกรอกข้อมูลลงทะเบียนเสร็จ

ให้ใส่อีเมลตรงช่องพู่ใจ และรหัสผ่านแล้วก็กดเข้าสู่ระบบ



วิธีการเชื่อมต่อแอปและระบบIoT



มาตรฐานที่ผลิตกันที่IoT ให้กด RESET ค้างไว้ และกด SW1 ค้างไว้ กดไว้ 5 - 10วินาที แล้ววางปล่อยให้ปล่อย RESETก่อน แล้วก็ค่อยปล่อยSW1

คำแนะนํา ถ้าอุณหภูมิไม่ตรง เวลาช้ากว่าปกติ ให้กดRESETครั้งเดียว ทุกอย่างจะกลับมามาปกติ

พอนแอปพร้อมเสร็จ มันจะขึ้นภาพหน้านี้กดยืนยันออกมา เราสามารถใช้งานได้เลย

คำแนะนํา อยากให้ดูสัญลักษณ์
ถ้ากร:พริบเร็วคือ กำลังหาสัญญาณWIFIอยู่
ถ้ากร:พริบช้าคือ หาสัญญาณWIFIเจอแล้ว

คำแนะนํา รออินเตอร์เน็ตเชื่อมต่อ
ประมาณ 15 - 20วินาที ก็จะสามารท
สามารทใช้ได้ปกติ



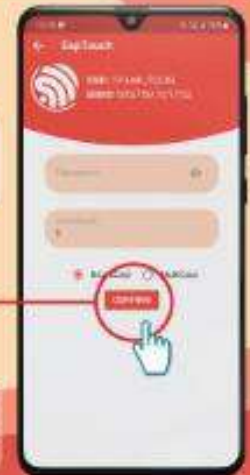
วิธีการเชื่อมต่อแอปและระบบIoT



กดที่รูป และไปที่คำว่า "ตั้งค่าอุปกรณ์WiFi"



เข้ามาแล้วให้ใส่รหัสผ่านWiFiหรือเน็ตที่เราแชร์ไว้ แล้วกด **CONFIRM**



คำแนะนำ พอกดCONFIRMแล้ว มีอะเซ็นซิกหน้า ทรูมูฟเพื่อไป ขึ้นตอนไป (ห้ามออกจากหน้านั้น)

คำแนะนำ WiFiหรืออินเทอร์เน็ต สามารถใช้ได้แค่2.4Gเท่านั้น



+ การเพิ่มอุปกรณ์IoTเข้าสู่แอปพลิเคชัน

วิธีใช้แอป TCL HENYONT



พอเข้าสู่ระบบมากดปุ่ม+ เพื่อที่จะเพิ่มห้องเย็น ของคุณลูกค้าลงในตัวแอปพลิเคชัน



พอเข้าหน้าเพิ่มห้องเย็น สแกนQR code แล้วรอกตามที่แสดง กดบันทึก



คำแนะนำ QR code สแกนได้ที่ ตัวผลิตภัณฑ์IoT

คำแนะนำ ตรงแสดงจุดสามารถกดไอคอน ตรงขวามือ จะขึ้นพร้อมกับสองจุด





สแกนQR CODE จากหลังกล่องอุปกรณ์

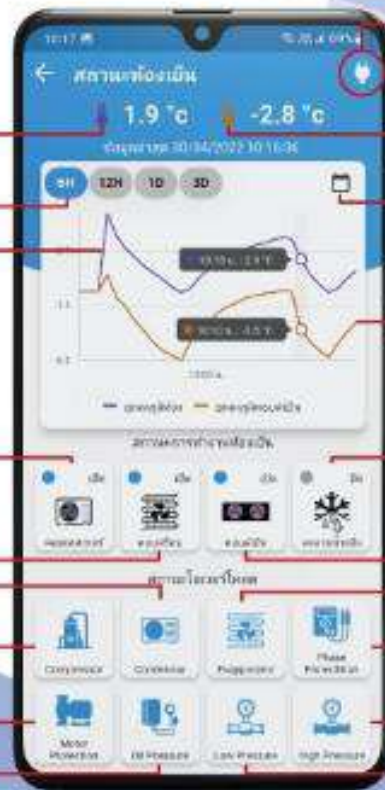


กด " ยืนยัน " เพื่อเพิ่มหมายเลขอุปกรณ์



ตั้งชื่อห้องเย็นและคำอธิบาย จากนั้นกด "บันทึก"

แสดงเมนูคำสั่งเบื้องต้น



สถานะการโอ้พลังงาน

สถานะอุณหภูมิห้อง

สถานะอุณหภูมิคอยส์เย็น

บอกสถานะวันและเวลาย้อนหลัง

ปฏิทิน

กราฟบอกอุณหภูมิห้อง

กราฟบอกอุณหภูมิคอยส์เย็น

สถานะการทำงานของคอมเพรสเซอร์

สถานะการทำงานของสายน้ำแข็ง

สถานะการทำงานของคอยส์ร้อน

สถานะการทำงานของคอยส์เย็น

แจ้งเตือน:Condensorผิดปกติ

แจ้งเตือน:Evaporatorผิดปกติ

แจ้งเตือน:Compressorผิดปกติ

แจ้งเตือน:Phase Protectionผิดปกติ

แจ้งเตือน:Motor Protectionผิดปกติ

แจ้งเตือน:High Pressureผิดปกติ

แจ้งเตือน:Oil Pressureผิดปกติ

แจ้งเตือน:Low Pressureผิดปกติ

วิธีการตั้งค่าละลายน้ำแข็ง



กดตรงไอคอนละลายน้ำแข็ง ❄️

แล้วกดเปิดการละลายน้ำแข็ง



กดปุ่มละลายน้ำแข็ง หลังจากนั้นเครื่องก็เริ่มทำงาน

คำแนะนำ สามารถตั้งค่าการละลายน้ำแข็งได้ตั้งรอบเวลา, ดุลหภูมิขยเลือกและระยะเวลาได้

วิธีตั้งค่าการแจ้งเตือนเดือนสถานะต่างๆ

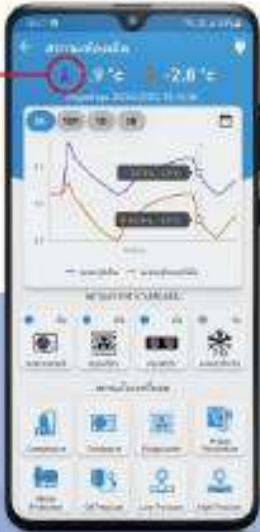


กดรูป จะมีแถบเลื่อนออกมา แล้วให้กดคำว่า "ตั้งค่า"

สามารถเลือกได้หลายอย่างจากแจ้งเตือนส่วนไหนบ้าง



วิธีการปรับอุณหภูมิในการทำงาน



กดไปที่รูปโปรดสีม่วง จะพาไปในหน้าปรับอุณหภูมิการทำงาน

เข้าหน้าปรับอุณหภูมิการทำงานแล้ว ใช้งานได้สามารถปรับได้ตามอุณหภูมิที่ถูกกำหนดการได้

แนะนำ การปรับอุณหภูมิการทำงาน ปรับตามอุณหภูมิที่ถูกกำหนดตั้งแต่แรก ส่วนอุณหภูมิที่ปรับตั้งอยู่ในอุณหภูมิที่เอาไว้



วิธีการเปิดใช้งานพัดลม Evap



กดไปที่รูป จะพาไปในหน้าปรับอุณหภูมิการทำงาน

เข้ามาแล้ว สามารถตั้งการเปิดใช้งานพัดลมได้เลย

คำแนะนำ ตั้งตามช่วงที่ถูกกำหนดตั้งแต่แรก และตัวพัดลมถ้าอุณหภูมิเกินนั้นจะจัดการทำงานของพัดลม
ตัวอย่าง เราตั้งไว้-30องศา พอขึ้นมาเป็น-31องศา ตัวพัดลมจะจัดการทำงาน พอกลับ-30องศาจะกลับมาทำงานปกติ



วิธีการตั้งค่าอุปกรณ์ในห้องเย็น



สร้างห้องเสร็จ กดตรงรูปพื้นเพื่อง

เข้ามาแล้ว สามารถตั้งค่าอุณหภูมิที่ต่ำ
ตั้งค่าอุณหภูมิสูงได้เลย



ค่าแนะนำ ตั้งตามที่ลูกช่างบอกว่า
จุดต่ำสุด หรือ จุดสูงสุดเท่าไร

เรามีช่างมาสอนให้ถึงที่

ค่าแนะนำ สามารถเปลี่ยนสีห้องเย็นได้



วิธีการดูสถานะการใช้ไฟฟ้า



เข้าห้องเย็นของลูกค้าแล้ว ให้กดรูปปลั๊กไฟบน
หน้าจอของลูกค้า

พอเข้ามาแล้วสามารถดูได้ว่า ใ้ไฟห้องเย็นไปเท่าไร,
กระแสฟอนนี้กับไปเท่าไร, ยอดค่าไฟสะสมเท่าไร
เช็กได้หมดเลย

ค่าแนะนำ สามารถดูผ่านกราฟได้และ
และสามารถเลือกดูรายละเอียดได้
เลือกวันเช็กได้



การดูสถานะการใช้ไฟฟ้า



Labels for the left smartphone screen:

- กระแสไฟฟ้า (Electricity flow)
- แอมป์ (Amps)
- บอกตามวันและเวลาของหลัง (Shows daily and time after)
- ปฏิทิน (Calendar)
- กราฟกระแสไฟฟ้า (Electricity flow graph)
- ไฟ3เฟส (3-phase light)
- กระแสไฟฟ้า (Electricity flow)
- วัตต์ (Watt)
- พลังงาน (Energy)

Labels for the right smartphone screen:

- ค่าตัวประกอบไฟฟ้า (Electricity factor value)
- ค่ากำลัง (Power value)

Labels for the data table on the left phone:

- โวลต์ (Volt)
- กิโลวัตต์ (Kilowatt)
- กิโลวัตต์/ชั่วโมง (Kilowatt-hour)

volt phase 1	241.98V
volt phase 2	241.98V
volt phase 3	242.45V
Current phase 1	0.52A
Current phase 2	0.52A
Current phase 3	0.95A
Watt	1.230W
Energy	305.54kWh

วิธีการสร้างโปรไฟล์ของตัวเอง



กรณรูป จะมีแถบเลื่อนออกมา แล้วให้กดคำว่า "ข้อมูลส่วนตัว"

เข้ามาหน้านี้แล้วสามารถเปลี่ยนชื่อได้ เปลี่ยนรูปภาพโปรไฟล์ได้ ใส่เบอร์โทรศัพท์ เปลี่ยนรหัสผ่าน ใส่อีเมลได้

ณ ตอนนี้อยู่เปลี่ยนชื่อไม่ได้ ยังอยู่ในช่วงพัฒนาอยู่

ความรู้ Line Token คือ รหัสที่ไลน์สุ่มมาให้เพื่อใช้ตรวจสอบว่า ข้อมูลแจ้งเตือนจากปลั๊กอิน (Plugin) เราได้ถูกส่งไปยังผู้ใช้งานไลน์ที่ถูกต้อง

